

オンライン不動産仲介の「ietty」、卒業大学別引っ越しニーズ調査 お部屋探し早慶戦！『早稲田大学 vs 慶應義塾大学』 やっぱり早大生は「都の西北」 陸の王者慶大生は「王者港区」が好き？！

オンライン接客型不動産仲介「ietty」を運営する株式会社 ietty(東京都渋谷区 代表:小川泰平 以下、
当社)は、「ietty」の登録状況から、「卒業大学別引っ越しニーズ調査」を実施いたしました。今回は、都
内私立大学、早稲田大学・慶應義塾大学の早慶 2 校の引っ越しニーズ比較をテーマに、ユーザーが指
定した希望条件から、住みたい駅をはじめ・希望条件・家賃帯など分析をしています。

<調査概要>

対 象 者:主に首都圏での引っ越しを希望する早稲田大学・慶應義塾大学卒業生
20代~40代男女 410名 (内、早稲田大学卒 237名、慶應義塾大学卒 173名)
分析対象:「ietty」登録時の属性・希望条件、要望コメントを分析

(※早稲田大学卒業生:以下 早稲田 OB、慶應義塾大学卒業生:以下 慶應 OB)

※ 本リリースに含まれる調査結果をご掲載いただく場合は、必ず「ietty 調べ」とご明記ください。

<調査結果>

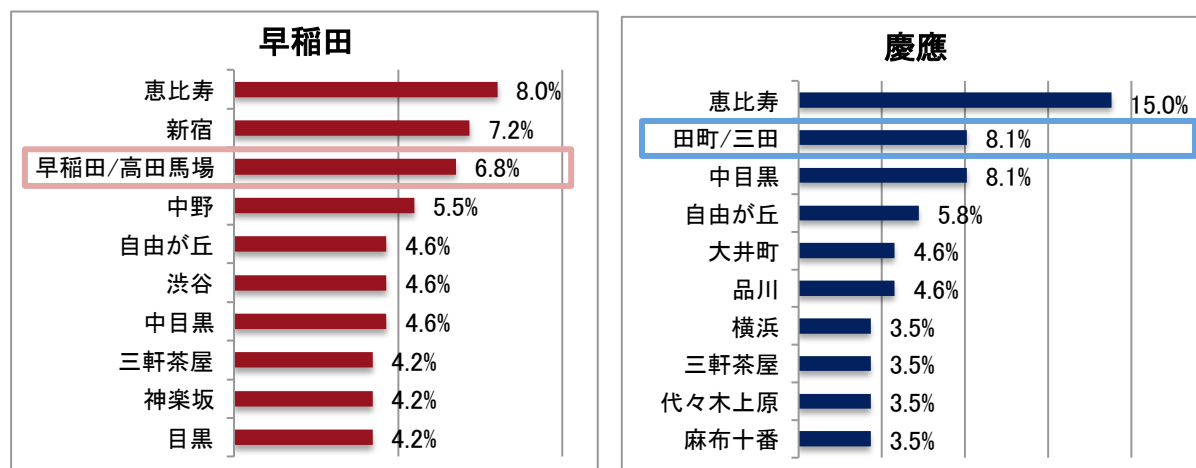
愛校精神？早慶生は卒業しても母校の近くに住みたい傾向が強い

【早稲田 OB】1位 恵比寿(8.0%)、2位 新宿(7.2%)、3位 早稲田/高田馬場(6.8%)、【慶應 OB】1
位 恵比寿(15.0%)、2位 田町/三田(8.1%)、3位 中目黒(8.1%)、の結果となりました。

早稲田大学は、「高田馬場駅」・「早稲田駅」、慶應義塾大学は、「田町駅」・「三田駅」が、最寄り駅です。
学生時代に大学沿線に住むことが多いですが、卒業後も勤務先に関わらず住み慣れた駅や街を気に入
って定住する傾向が見受けられ、両校とも母校への愛校精神が強いことが結果から見て取れます。

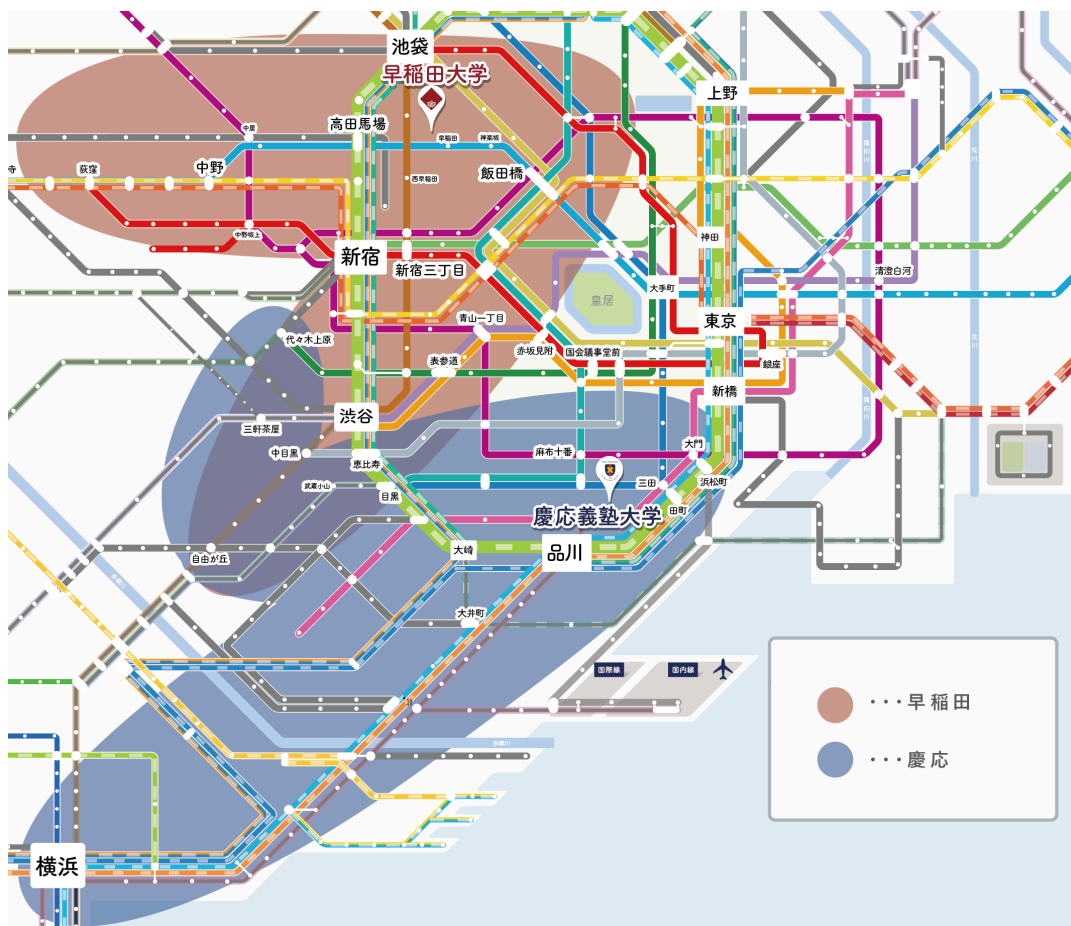
(グラフ1)

早稲田大学・慶應義塾大学卒業生別、住みたい駅ランキング 10(グラフ1)



早稲田 OB は「都の西北」陸の王者慶應 OB は「王者港区」、南北に分布
 早慶OBの住みたい駅の分布を見ると、両校同率1位の「恵比寿」を分岐として、それぞれの大学最寄りを中心に早稲田 OB は新宿区・北西エリア、慶應 OB は港区・南西エリアとふたつに分かれています(図1)。

早稲田大学・慶應義塾大学卒業生別、住みたい駅分布図(図1)



早:「繁華街」・慶:「オシャレな街」 母校イメージ通り?の駅選び

また、早稲田は「バンカラ(硬派)」、慶應は「慶應ボーイ(都会派)」と言われてきたように、各校の個性が象徴される駅選びをしているようにも見て取れます。

【早慶別 駅選びキーワード】

- 早稲田 OB: 繁華街が好き
- 慶應 OB: オシャレな街が好き

繁華街が好き (早稲田 OB)		オシャレな街が好き (慶應 OB)	
2位	新宿	3位	中目黒
3位	早稲田/高田馬場	4位	自由が丘
4位	中野	8位	三軒茶屋
6位	渋谷	10位	麻布十番

早稲田 OB は静かに暮らしたい！ 慶應 OB はラグジュアリー！

希望条件では両校共に大きく差が開かなかったものの、コメント欄で設備・環境面を重視した希望が多く、具体的な希望は更に違いがありました。

早稲田 OB は、防音壁、大通りは NG など「静か」である希望が多く、山手・総武線、東西線沿いで「●●駅から●●駅間であれば可」というエリア指定も目立ちました。

慶應 OB は、デザイナーズ・タワーマンション・高層階など、建物や内装のクオリティ・デザイン性にこだわる希望が多く、これらをあわせると 1 位の「通勤時間」の次に多くなっています。

早稲田 OB		慶應 OB	
1 位	静か(防音、大通り外)	1 位	通勤時間(20~45 分以内)
2 位	通勤時間(20~40 分以内)	2 位	日当り、キッチン(広さ)
3 位	風呂機能(追い炊き、脱衣所、浴室乾燥)	3 位	オシャレ・高級感、子育て(学区、公園)
4 位	キッチン(カウンターキッチン)、日当り	4 位	スーパー・コンビニ、清潔感、
5 位	エリア(沿線)、値段(家賃、初期費用)	5 位	高層階・最上階

※希望項目上位の「バスタイレ別」に関連するコメントは除外

【早稲田 OB 希望コメント一例】

- 静かな場所
- 古くても中が綺麗であれば可
- パートナーを考慮(恋人・配偶者の職場・実家までのアクセスやセキュリティなど)

住人がうるさくないところ。
騒音が気になる性格ので、駅からの距離、壁の薄さなどは気になります。
彼女が地方から来るため、セキュリティは割としっかりとしている所。
妻の実家が横浜なので、西側が良いです。
リノベーションなどできれいな内装であれば、築年数はあまり問いません。
町内会に強制的に加入させられるエリアは避けたい。
パートナーが下北沢方面で働くのでアクセス良いと尚よし。
ありきたりなマンションよりかはオリジナリティに富んだ物件に惹かれます。

【慶應 OB 希望コメント一例】

- オシャレ・ラグジュアリー感(デザイナーズ、タワーマンションなど)
- 階数(最上階、5 階以上など)
- 子供の暮らしやすい環境を考慮(学区、防音、公園など)

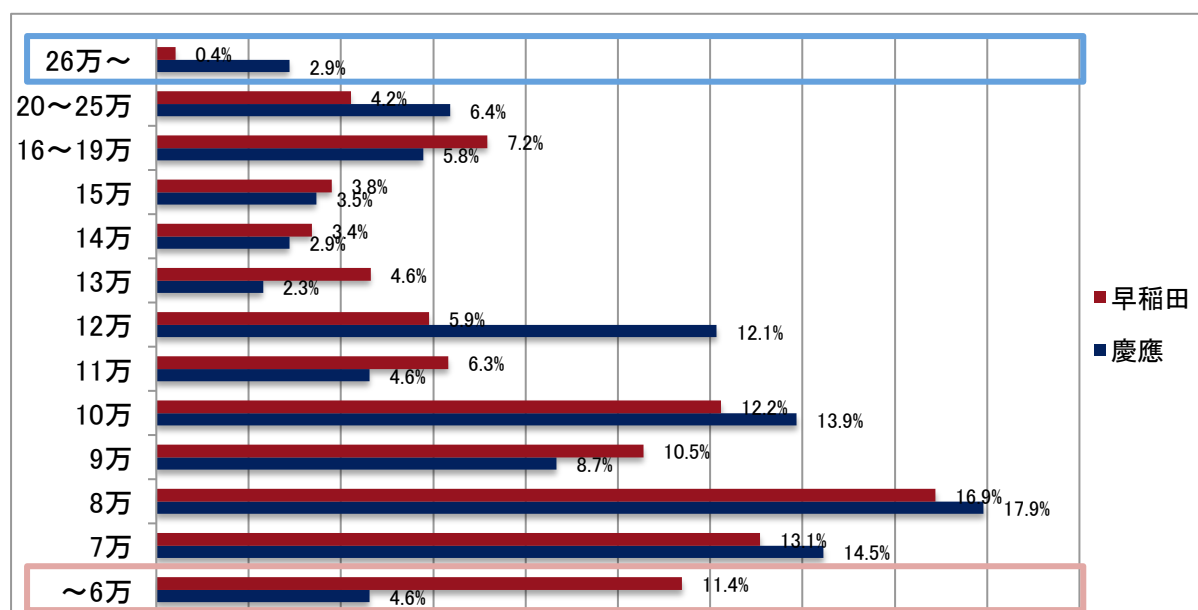
ホームパーティーなどが開催できるような場所だと有難いです。
今はタワーマンションに住んでおり、現状と同じ位のクオリティは担保したいところです。
タワーマンションである必要は別にありませんが、窓の外はある程度抜けている方が良いです。
オシャレな物件がいいです。
ライズ、プランズタワーが第一希望です。
小さい子どもがいるので、出来れば防音物件希望です。
子育てしやすい環境。ファミリーサポートや学童の充実、公立小学校のレベルが良いところ。
ヒルズのスタバまで散歩できる距離が理想です。

平均家賃は約1万円差で慶應が高額 早稲田は儉約派？家賃にシビア？

家賃帯は、6万円以下の単身価格帯では約2.5倍の差をつけ早稲田OBが多く、逆に20万円を超える高価格帯家賃になると慶應OBが多く、26万円以上になると7倍以上の差がつかしました。(グラフ2)

また平均家賃は、早稲田OBが10.5万円、慶應OBが11.4万円と、慶應OBが+9千円高い結果となりました。

早稲田大学・慶應義塾大学卒業生別、希望家賃比較(グラフ2)



【当社各校OBのコメント】

<慶應義塾大学商学部(2006年卒) 当社取締役 CFO 小林>

慶應義塾大学では、1～2年生は日吉キャンパスに通うため、東急沿線に住み、3～4年生から港区近辺へ進出するというパターンが王道です。社会人になっても東急沿線や港区に対する愛着や憧れがあるのだと思います。新宿・渋谷のような繁華街は、遊ぶ場所、住む場所ではないと認識しているかもしれません。また、育ちの良い人が多いので、ケチケチして古いところに住むよりも、お金を払ってでも良いところに住みたいという傾向はあるかもしれません。

<早稲田大学政治経済学部(2004年卒) 当社賃貸仲介事業本部長内田>

私見ではありますが、早大生は飲み会を通じて友との絆を強めるという傾向があると思っています。それは社会人になっても同様であり、結果として飲食店に気軽にアクセスできる場所を好むのではないのでしょうか。また、早大生は質実剛健な人が多いので、うわべだけ華やかな街・部屋に住むより、必要十分な住まいを選択し、人生を充実させるための他の要素にお金をかけているのかもしれませんが。

【株式会社 ietty について】

株式会社 ietty は、不動産×ITのスタートアップベンチャー企業で、オンライン不動産仲介事業でチャット型接客サービス提供をしています。

2015年2月の仲介店舗(東京都渋谷区)オープン以来、月間数百名のお客様に賃貸仲介の物件をご成約いただいています。

本来、店舗に出向くお部屋探しをチャット上で行えるため、都内をはじめとする首都圏内のお客さまはもちろん、地方のお客さまにも数多くご利用いただき、特に今シーズンの上京予定のお客さまからは地元いながら物件提案から内見予約をし、引越までの短い上京時間に店舗に出向く手間を省けて効率よくお部屋の見学ができるとご好評いただいています。

当社は今後も、オンライン化が遅れているレガシーな不動産業界にITの力で切り込み、ユーザーファーストを最優先にしたサービスを提供し続けて参ります。

<会社概要>

社 名: 株式会社 ietty
本 社: 東京都渋谷区恵比寿 1-11-2 アサヒビル 6F
代 表 者: 代表取締役社長 小川 泰平
設 立: 2012年2月2日
資 本 金: 426,405,000円(資本準備金を含む)
従 業 員 数: 30名
事 業 内 容: 「ietty」の運営、不動産物件の仲介
U R L: 株式会社 ietty <http://ietty.co.jp/>
オンライン接客型不動産仲介「ietty」
<https://ietty.me/>

